

OPORTUNIDADE

Em nova edição, Emprega Holambra conecta trabalhadores a mais de 100 vagas

A Prefeitura de Holambra realiza no sábado, dia 28 de março, a 3ª edição do Emprega Holambra. A ação ocorrerá nas dependências da Escola Imigrantes e tem como objetivo aproximar moradores em busca de trabalho das empresas que estão com vagas abertas para contratação.

6



Arquivo pessoal

Praça da Amizade recebe encontro comunitário 10

SOLIDARIEDADE

Adesões para o Amarílis Day ainda podem ser adquiridas

9

COMEMORAÇÃO

Holambra celebra os 100 anos de sua imigrante mais velha

11

SERVIÇOS

Prazo para atualização do Cartão Cidadão termina nos próximos dias

Moradores que ainda não atualizaram o Cartão Cidadão devem ficar atentos ao prazo final para regularização do cadastro. A atualização é necessária para manter o acesso a serviços e programas oferecidos pelo município. O atendimento ocorre no Espaço Cidadão.

3

COMÉRCIO

ACE Holambra reelege diretoria para o próximo biênio

8

LIMPEZA

Nova etapa da Operação Cata-bagulho será realizada

7

FUTSAL

Equipes se enfrentam na abertura do Campeonato

Holambra deu início, na última quarta-feira, dia 11 de março, ao Campeonato Municipal de Futsal 2026.

12



Al Prefeitura de Holambra



Artigo

Meio ambiente... e eu com isso? Coruja e tamanduá: o que têm em comum?

Pergunta estranha? Talvez à primeira vista. Mas logo percebemos: corujas e tamanduás são guardiões silenciosos do equilíbrio ecológico.

A tamanduá-bandeira realiza esse serviço há cerca de 25 milhões de anos, muito antes de existirmos.

Alimenta-se de aproximadamente 30 mil formigas e cupins por dia! Para isso, utiliza sua língua comprida, que pode chegar a 60 centímetros, movimentando-a cerca de 150 vezes por minuto. Não possui dentes, mas isso não o impede de apreciar formigas e cupins com impressionante eficiência.

Já as corujas são exímias controladoras de roedores. Uma única coruja pode consumir cerca de 3 mil ratos por ano.

Agora pense: Você colocou veneno para matar ratos? A coruja pode ser envenenada indiretamente. Você cortou aquele tronco velho com uma cavidade? Pode ter eliminado o local de nidificação dela.

Percebe como nossas ações,

muitas vezes impensadas, interferem diretamente nesse delicado equilíbrio?

É claro que poderíamos citar inúmeros outros animais. Na verdade, todos têm sua função ecológica, seja como predadores, presas, polinizadores, decompositores ou dispersores de sementes, só para citar algumas das funções.

O equilíbrio ambiental é o que garante a sobrevivência das espécies até que o ecossistema atinja, ou mantenha, o chamado "clímax ecológico".

Em Ecologia, "clímax" é o estágio em que o ambiente alcança máxima diversidade de espécies, com populações (espécimes) em números suficientes para garantir sua sobrevivência, mantendo estabilidade e autorregulação natural.

Um exemplo histórico ajuda a compreender isso.

Durante a peste bubônica, que assolou cidades como Londres no século XIV, houve perseguição aos gatos, especialmente os pretos, por su-

perstição. Ao reduzir drasticamente a população de gatos (predadores naturais dos ratos), houve explosão populacional de roedores, que eram hospedeiros das pulgas transmissoras da doença.

Resultado? O desequilíbrio ecológico contribuiu para agravar ainda mais a tragédia sanitária.

A lição é clara:

Antes de eliminar uma espécie, ou introduzir uma nova em determinado ecossistema, precisamos refletir profundamente. Interferências mal planejadas podem provocar desequilíbrios severos no clímax ecológico, com consequências muitas vezes irreversíveis. A natureza funciona como uma engrenagem complexa e perfeitamente ajustada. Corujas, tamanduás e gatos nos ensinam que cada espécie importa.

E nós? Estamos contribuindo para manter o equilíbrio... ou para rompê-lo?

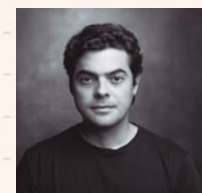
Abraços,

Prof Geraldo GJ Eysink

www.jcholambra.com

Crônicas

por
**Leopoldo
Jereissati**



Pistache

Tem alguma coisa curiosa nesse tal do pistache.

Quando criança, a gente adorava abrir a casquinha para comer aquela coisa verdinha de dentro. Era quase um brinquedo: achar a fenda certa, forçar com a unha, ouvir o estalo, e descobrir aquela pepita verde, pequena, rara, como se tivesse prêmio dentro.

Quando adulto, a gente gosta do sorvete, do pudim (essa foi uma descoberta deliciosa recente), e também dos melados doces árabes. Ele tem esse talento de ficar na boca mais tempo. Não é um sabor que passa correndo. Ele chega, se instala, e parece que deixa a sobremesa mais elegante do que ela era cinco segundos antes.

Quando você chega numa casa e encontra pistache servido como aperitivo, ou a família anfitriã é de descendência libanesa, ou o ambiente é chic, ou as duas coisas juntas. O pistache virou um símbolo, quase um código social. Como quem diz: aqui tem cuidado, aqui tem detalhe, aqui tem capricho.

A verdade é que eu encontrei no pistache um pequeno prazer cotidiano. Compro uma lata grande, e consumo com meus filhos à noite e nos finais de semana. E o mais curioso é que o pistache não é um snack rápido. Ele não se entrega fácil. Tem casca, tem trabalho, tem tempo. Você não come no automático. Você participa.

Para eles, é um prêmio. Eles

escutam o barulho do papai chegando e a lata batendo, e já vêm correndo pegar o deles antes da bronca da mãe. E esse som virou senha de casa. Tem coisa que é silêncio. Pistache não. Pistache tem trilha sonora: a lata, o farfalhar, a casca estalando, a risada contida.

A bronca vem para mim, porque é hora do jantar deles. E vem para eles também, que me olham com carinha de arteiros e parceiros dessa travessura semanal. É uma transgressão pequena e segura. O tipo de arte que não estraga nada, só tempera a rotina.

A mamãe reclama e depois pega uns dois para ela também. Porque no fundo ela entende: não é só sobre comer. É sobre estar junto. É sobre dividir. É sobre aquele minuto em que a família vibra.

O pistache não é só um sabor. É um rito. A casca vira desculpa para a gente ficar junto, dividir, fazer arte e depois voltar para o jantar como quem volta do recreio.

E você, qual é o seu pistache?



Internet

Expediente

Editora **Jornal da Cidade de Holambra Ltda** - CNPJ 00.007.243/0001-51

Telefone: **(19) 98835-2244**

Jornalista Responsável: Patrícia de Paula

Edição e Diagramação: Vivian Guilherme

Direção: Leila Pacheco

Fundado em 9 de junho de 1994



SERVIÇOS

Prefeitura anuncia encerramento do prazo para atualização do Cartão Cidadão

Al Prefeitura de holambra

Serviços presencial e on-line para regularização cadastral estarão disponíveis somente até 23 de março

O Departamento Municipal de Promoção Social de Holambra informou que os serviços de atualização cadastral do Cartão Cidadão serão encerrados no dia 23 de março de 2026. A medida vale tanto para o atendimento presencial quanto para o procedimento realizado pela internet.

Atualmente, o atendimento presencial ocorre no posto instalado no Salão da Terceira Idade. Após a data estabeleci-

da, o local deixará de oferecer o serviço, assim como a plataforma on-line utilizada para a atualização dos dados.

De acordo com o departamento, o procedimento é obrigatório para todos os moradores do município que possuem o documento. A atualização cadastral é necessária para manter o cadastro regularizado e garantir o acesso aos programas e benefícios disponibilizados pela Prefeitura.

A administração munic-

pal alerta que a ausência da atualização implicará na suspensão do Cartão Cidadão e, conseqüentemente, na indisponibilidade dos benefícios municipais até que a situação seja regularizada.

Mais informações podem ser obtidas pelo telefone (19) 3802-8090 ou presencialmente na sede do Departamento Municipal de Promoção Social, localizada na Rua Solidagos, 99, no bairro Morada das Flores.



ASSEMBLEIAS2026

Transformação a gente faz junto

Somos feitos de diferentes pessoas com o mesmo objetivo: construir um mundo melhor por meio do cooperativismo.

E é por isso que, nas Assembleias, a gente se reúne, compartilha e vota. Sempre juntos, para construir uma sociedade mais próspera para todos.

Participe e faça a diferença



SAÚDE

Programa Primeiros Olhares se prepara para a 6ª edição em Holambra

A Prefeitura de Holambra definiu nessa segunda-feira, dia 9 de março, o cronograma de atividades da 6ª edição do programa Primeiros Olhares, iniciativa voltada ao cuidado com a saúde visual de estudantes da rede pública municipal de ensino. A ação é promovida pelo Fundo Social de Solidariedade em parceria com os departamentos municipais de Saúde, Educação e Promoção Social.

A previsão é de que cerca de 300 estudantes com idades entre 4 e 5 anos participem das atividades neste ano. Serão atendidos alunos das

unidades Favo de Mel, Abelhinha, Recanto das Palmeiras, Irmã Annette, Maria José Moreira Van Ham e Maria Therezinha Meirelles Kors.

Durante o programa as crianças passam por testes, nas unidades em que estão matriculadas, para identificar possíveis dificuldades visuais. Caso haja necessidade, os estudantes são encaminhados para avaliação com médico especialista e recebem gratuitamente armação e lentes.

Segundo a diretora municipal de Promoção Social, Viviane Furgeri, o início da triagem está programado

para o mês de abril. A primeira-dama e presidente voluntária do Fundo Social de Solidariedade, Yvonne Schouten Capato, destacou o impacto da iniciativa. “O programa ajuda a garantir que as crianças tenham acesso ao diagnóstico e, quando necessário, aos óculos, o que faz diferença tanto na rotina escolar quanto na qualidade de vida”, disse.

Na edição realizada no ano passado, 212 crianças de 4 e 5 anos participaram da triagem inicial e 44 foram encaminhadas para consulta com especialista. *(A Prefeitura de Holambra)*



AI Prefeitura de Holambra

EDUCAÇÃO

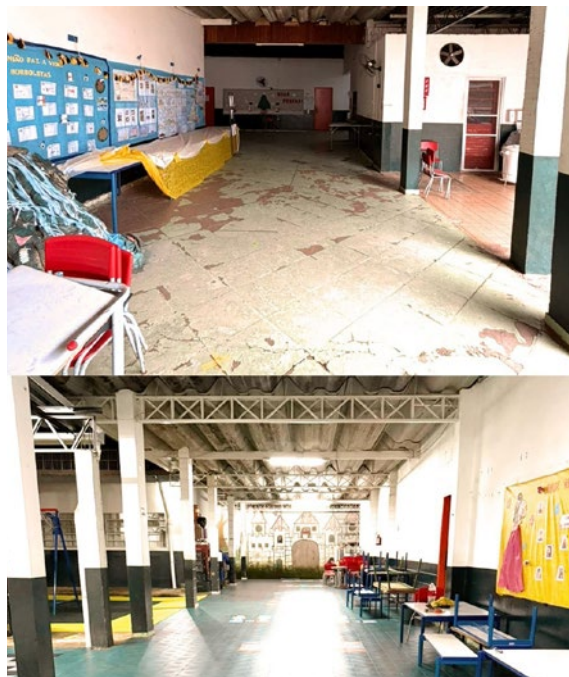
Escola passa por troca de pisos e ganha espaço de convivência mais adequado para alunos

A Prefeitura realizou, no último fim de semana, a troca do piso do pátio e da área do playground da Escola Recanto das Palmeiras, em uma ação voltada à melhoria da infraestrutura da unidade escolar.

Ao todo, foram instalados cerca de 400 metros quadrados de piso modular indoor, composto por placas de alta resistência fixadas por parafusos. O material foi escolhido por apresentar durabilidade e não exigir manutenção frequente, além de proporcionar maior segurança para as atividades realizadas diariamente pelos estudantes.

Com investimento aproximado de R\$ 100 mil, a intervenção busca tornar os espaços de convivência e recreação mais seguros, confortáveis e adequados para o uso dos alunos durante os momentos de intervalo e atividades ao ar livre.

De acordo com a administração municipal, a iniciativa integra o conjunto de ações voltadas à manutenção e à melhoria contínua das unidades da rede municipal de ensino. O objetivo é garantir ambientes cada vez mais estruturados e acolhedores, contribuindo para o bem-estar e o desenvolvimento dos estudantes.



AI Prefeitura de Holambra

Fotos mostram o antes e o depois dos espaços na Escola Recanto das Palmeiras

TURISMO

Empreendimento traz investimento de R\$ 100 milhões para a região

Em meio a um cenário econômico marcado por juros elevados e maior seletividade no crédito, um grupo empresarial de Minas Gerais, do setor de hotelaria, decidiu avançar com um investimento de R\$ 100 milhões na região de Holambra. O Santíssimo Resort, que já é sucesso consolidado na turística cidade de Tiradentes, confirmou a implantação de sua nova unidade em Santo Antônio de Posse, com um projeto estruturado em fases, que pode alcançar cerca de 1.000 unidades habitacionais ao longo de até 15 anos.

A primeira etapa contempla a construção de 102 apartamentos, além de áreas integradas de lazer, gastronomia e convivência. A capacidade inicial será superior a 500 hóspedes simultaneamente. A previsão é que o empreendimento gere aproximadamente 150 empregos diretos já na fase inicial de operação, além de impacto indi-

reto na cadeia regional de serviços, fornecedores e comércio.

O investimento será integralmente privado, combinando capital próprio — proveniente da geração de caixa acumulada pelo grupo ao longo de sua trajetória — e financiamento estruturado junto à instituição financeira. O prazo estimado de retorno é de aproximadamente 10 anos, considerando cenário macroeconômico atual.

“O projeto foi dimensionado considerando o ambiente econômico vigente. Trabalhamos com premissas conservadoras e visão de longo prazo. Não é um movimento especulativo, é uma expansão planejada”, afirma Lúcio Resende Barbosa, diretor do Santíssimo Resort.

A estratégia de receita foi estruturada para reduzir a sazonalidade. A expectativa é que 70% da ocupação seja proveniente do lazer familiar regional, especialmente público que viaja de carro dentro do estado,

enquanto 30% esteja ligada ao mercado corporativo e eventos. A segunda fase do empreendimento prevê a construção de um Centro de Convenções, ampliando a capacidade de captação de congressos e encontros empresariais, na Região Metropolitana de Campinas.

A meta operacional inicial é atingir ocupação média de 50% no primeiro ano, com diária projetada em torno de R\$ 2.100. Após consolidação da primeira etapa, o faturamento anual estimado supera R\$ 40 milhões.

Do ponto de vista técnico, o projeto incorpora infraestrutura própria de abastecimento, com Estação de Tratamento de Água (ETA) com capacidade aproximada de 6 milhões de litros, além de um lago de cerca de 180 mil metros quadrados, concebido como elemento paisagístico e funcional.

A escolha de Santo Antônio de Posse considerou três fatores centrais: proximidade com



Divulgação Santissimo Resort

polos econômicos da Região Metropolitana de Campinas, acessibilidade logística e disponibilidade hídrica. A região reúne forte presença industrial, agroindustrial e tecnológica, o que cria fluxo constante de visitantes a negócios e potencial para extensão da estadia para lazer.

“O interior paulista apresenta densidade econômica suficiente para sustentar projetos estruturados de hospitalidade. Nosso modelo não compete por preço, compete por entrega e experiência”, afirma Lúcio.

O projeto conta com apoio institucional da InvesteSP e integra o movimento de interiorização de investimentos privados fora dos grandes centros urbanos, tendência que vem sendo observada no estado de São Paulo nos últimos anos.

Para o grupo, a expansão representa um novo ciclo estratégico. O plano de crescimento será executado de forma gradual, condicionado à maturação da operação e à disponibilidade de capital, evitando alavancagem excessiva e crescimento acelerado. **(Divulgação)**

MERCADO

Veiling Market aponta tendências do mercado para o futuro da floricultura

As flores e plantas que devem ganhar espaço no mercado brasileiro em 2026 serão apresentadas ao público profissional durante a 31ª edição do Veiling Market, nos dias 12 e 13 de março, na Cooperativa Veiling Holambra, em Santo Antônio de Posse. Considerada a maior feira de negócios da floricultura nacional, a edição deste ano reúne lançamentos comerciais,

tendências de consumo e variedades com potencial de cultivo no país. Entre os destaques desta edição estão as banksias australianas, o antúrio Flame, a begônia maculata mini, a Costus variegata de corte e novas variedades de rosas, crisântemos, joyberas, sempre-vivas e mini-rosas de jardim. O evento também traz a Vitrine de Tendências, com foco na valorização

de flores e plantas associadas ao romantismo e ao paisagismo afetivo. Além disso, os breeders, empresas dedicadas ao melhoramento genético, apresentam aos produtores as chamadas “flores do futuro”.

A feira permite a antecipação de compras para duas das datas mais importantes do calendário comercial: o Dia das Mães e o Dia dos Namorados.

Restaurante MADURODAM
HOLAMBRA - SP

Qualidade de Sempre com a Sabor Caseiro!

PIZZAS
PRATOS
LANCHES
PORÇÕES

ALMOÇO

SELF SERVICE - COMERCIAL - À LA CARTE

JANTAR

COMERCIAL - À LA CARTE

PRATOS - LANCHES - PIZZAS - PORÇÕES

HORÁRIO DE FUNCIONAMENTO:

SEG. A SEXTA: 7 ÀS 22H

SAB., DOM. E FERIADOS: 7 ÀS 15H



Praça dos Pioneiros, 56 - Holambra
(19) 3802.2382 - 3802.4292

NEGÓCIOS

Emprega Holambra reúne empresas e oferece mais de 100 vagas no dia 28

A Prefeitura realiza no sábado, dia 28 de março, das 9h às 11h, a 3ª edição do Emprega Holambra. A ação ocorrerá nas dependências da Escola Municipal Imigrantes e tem como objetivo aproximar moradores em busca de trabalho das empresas que estão com vagas abertas para contratação.

De acordo com o diretor municipal de Relações Públicas e Institucionais, Reinaldo Pavão, 21 empresas da cidade e de municípios da região já confirmaram participação no evento, entre elas representantes de Jaguariúna, Santo Antônio de Posse e Artur Nogueira. "Teremos mais de 100 oportunidades nas áreas de serviços, comércio e indústria, incluindo vagas para a Melhor Idade, Jovem Aprendiz e pessoas com deficiência. Para participar é importante que o candidato leve currículos atualizados e documentos pessoais. Será realizada uma breve entrevista com os interessados", explicou.

Para organizar o atendimento, serão distribuídas senhas entre 8h e 9h. "Em um único local, os candidatos terão acesso a diversas empresas e poderão conversar diretamente com os recrutadores", afirmou o prefeito da cidade, Fernando Capato.

A Escola Municipal Imigrantes fica na Rua Van Aken, 170, no bairro Imigrantes.

Holambra é + Emprego



AI Prefeitura de Holambra



— Além da realização do Emprega Holambra, o município também conta com a plataforma Holambra é + Emprego, desenvolvida pela Prefeitura para facilitar o encontro entre empresas e trabalhadores. O sistema eletrônico permite que estabelecimentos do comércio e da indústria divulguem vagas disponíveis com todas as informações necessárias para o preenchimento.

Do outro lado, moradores podem cadastrar seus dados pessoais e profissionais, manifestar interesse nas oportunidades e acompanhar as vagas disponíveis. Após preencher os dados pessoais,

profissionais e de formação na plataforma, o usuário ainda pode gerar e imprimir um currículo já formatado no modelo tradicional, facilitando a entrega em empresas e estabelecimentos comerciais da cidade. A plataforma pode ser acessada pelo site da Prefeitura, em www.holambra.sp.gov.br, na aba Serviços, ou diretamente pelo endereço <http://pat.holambra.sp.gov.br>.

Quem preferir também pode buscar atendimento presencial no Espaço Cidadão, ao lado da Prefeitura, de segunda a sexta-feira, das 8h às 11h e das 13h às 16h. (AI Prefeitura de Holambra)

www.jcholambra.com

ALERTA

Defesa Civil registra 75 mm de chuva e monitora rio

A Defesa Civil de Holambra registrou 75 milímetros de chuva no município nas últimas 24 horas. De acordo com o órgão, o volume acumulado recente de precipitações provocou a elevação do nível do Rio Jaguari, que subiu cerca de 70 centímetros.

Segundo o coordenador da Defesa Civil na cidade, Claudenir Chichem, apesar do aumento no nível do rio, até o momento não há registro de ocorrências graves relacionadas às chuvas. O órgão segue monitorando a

situação de forma contínua.

Como medida preventiva, a Defesa Civil orienta a população a evitar se aproximar das margens do rio e não tentar atravessar áreas alagadas, tanto a pé quanto com veículos. Em locais com risco de inundação, a recomendação é desligar a energia elétrica e o gás. O órgão também reforça que, em caso de elevação do nível da água, moradores devem procurar abrigo em locais seguros e acompanhar os comunicados oficiais.



Bem vindos ao
Espaço Surya

Danças Brasileiras

Yoga - Contraturno - Circo
HOLAMBRA - SP - BRASIL
(19) 99306-5995

DIA DA MULHER

GCM homenageia mulheres com entrega de rosas

A Guarda Civil Municipal realizou, no último domingo, dia 8 de março, uma ação especial em homenagem ao Dia Internacional da Mulher. Durante a iniciativa, agentes da corporação distribuíram rosas em diversos pontos da cidade como forma de reconhecimento, respeito e valorização das mulheres.

A atividade ocorreu em locais de grande circulação e surpreendeu muitas moradoras ao longo do dia. As flores foram entregues diretamente pelas equipes da Guarda, que aproveitaram o momento para prestar uma homenagem simbólica à data.

De acordo com a corporação, a proposta da ação foi marcar o Dia Internacional da Mulher com um gesto simples, mas carregado de significado, reforçando a importância das mulheres na sociedade.

A iniciativa integrou as atividades realizadas no município em celebração à data e buscou levar uma mensagem de carinho e reconhecimento às mulheres que circulavam pela cidade durante o domingo.



Al Prefeitura de Holambra

Al Prefeitura de Holambra

LIMPEZA

Nova etapa da Operação Cata-bagulho será realizada

A Prefeitura de Holambra irá realizar, entre os dias 16 e 20 de março, mais uma etapa da Operação Cata-Bagulho. A ação tem como objetivo colaborar com a limpeza da cidade e facilitar o descarte correto de materiais que não têm mais utilidade nas residências.

Durante o período, equipes do Departamento Municipal de Serviços Públicos percorrerão diferentes regiões do município para recolher móveis sem uso e restos de poda. A iniciativa ajuda a evitar o acúmulo irregular desses materiais em ruas, terrenos e áreas

as verdes.

De acordo com o diretor da pasta, Theodoro Vermeulen, é importante que os itens sejam colocados para recolhimento em frente às residências até as 7h30, somente na data prevista para cada bairro. Ele ressalta que não serão recolhidos lixo doméstico, entulho de construção ou aparelhos eletrônicos. "A colaboração da população é essencial para a realização desse trabalho", explicou. Em caso de chuva, o cronograma poderá sofrer alterações ou ser suspenso. (Prefeitura Municipal de Holambra)

Veja a programação da Operação Cata-Bagulho:

- **Segunda-feira, 16 de março:** Jardim Flamboyant, Parque dos Ipês, Groot e Jardim das Tulipas
- **Terça-feira, 17 de março:** Jardim das Tulipas, Jardim Holanda, Morada das Flores e Centro
- **Quarta-feira, 18 de março:** Imigrantes, Vila Nova e Residencial Moinho
- **Quinta-feira, 19 de março:** Residencial Moinho, Residencial Van den Broek, Pinhalzinho e Colônia dos Pedroso
- **Sexta-feira, 20 de março:** Camanducaia, Residencial Vila das Tulipas e Residencial Flor D'Aldeia



Holnet
Telecomunicações
Internet via fibra óptica e rádio
(19) 3802-1857 www.holnet.net.br

TRATAMENTO DOS PÉS

- Unhas micose
- Calosidade
- Verruga plantar (olho de peixe)
- Unha encravada com correção "clip system"

DORIEN PODÓLOGA
(19) 99291-8296

CENTRO ESPÍRITA semente de luz

Não te precipites nas decisões que devas tomar. Reflete que a Natureza prossegue, imperturbável, cumprindo os ciclos que lhe assinalam a trajetória.

Palestra pública toda quinta feira as 20:00hs seguido de passe
Rua Lazinho Fogaça, 151 - Centro - Holambra

COMÉRCIO

ACE Holambra reelege diretoria para o próximo biênio 2026–2028

A Associação Comercial e Empresarial de Holambra (ACE Holambra) realizou, nessa quarta-feira, dia 11 de março, sua Assembleia Geral Ordinária, reunindo associados e membros da diretoria para apresentação de resultados, planejamento de atividades e eleição da diretoria executiva e dos conselhos fiscal e deliberativo para o biênio 2026–2028. A reunião aconteceu na nova sala de treinamentos da entidade, na Galeria Hulshof, atual sede administrativa da ACE Holambra.

O contador e advogado Daniel Lino Rodrigues foi reeleito presidente da instituição, tendo como vice-presidente o empresário Ronaldo Graat, que também permanece no cargo. No Conselho Deliberativo, a nova composição passa a contar com a participação da empresária Aneliza Ferrari Stoltenborg, a Aninha, das Óticas Guarnieri.

Prestação de contas e resultados de 2025 — Entre os pontos discutidos na assembleia esteve a prestação de contas do exercício financeiro de 2025, aprovada pelos associados. O balanço financeiro apresentou resultado positivo, com crescimento superior a 135% em relação ao período anterior.

Também foram apresentados o planejamento de atividades e a previsão orçamentária para 2026, além da eleição dos membros da diretoria executiva e dos conselhos da entidade.

Ao apresentar o relatório, a gerente da ACE Holambra, Suzi Celegatti, destacou que as ações promovidas ao longo de 2025 — principalmente capacitações, encontros empresariais e atividades voltadas ao fortalecimento dos negócios locais — registraram cerca de 500 participações de empresários e colaboradores.

Esse número não inclui os eventos realizados na Rota dos Imigrantes, como as ações do Dia do Rei, das Mães, dos Pais e Natal, que reuniram milhares de pessoas ao longo do ano. Estima-se que mais de 5 mil pessoas tenham participado dessas atividades.

Diante do êxito das iniciativas, a ACE Holambra discutiu a continuidade dessas ações e voltará a atuar em parceria com o comércio do corredor comercial da Rota dos Imigrantes, especialmente na realização dos eventos do Dia das Mães e do Natal, além de outras ações institucionais ao longo do ano voltadas à valorização do comércio local como um todo.

Serviços e benefícios aos associados — Outro dado que recebeu destaque foi o alcance dos convênios de saúde oferecidos pela entidade, que atualmente atendem 2.380 pessoas, entre associados, dependentes e funcionários das empresas associadas, distribuídas em 193 estabelecimentos. O número representa 68% das empresas associadas utilizando esse tipo de serviço, além de outros benefícios oferecidos pela ACE Holambra,

como certificação digital e o ACECard, cartão corporativo voltado a vale-alimentação e refeição.

No caso do ACECard, 1.400 pessoas utilizam o cartão, sendo funcionárias de 60 empresas da cidade. Os cartões são utilizados em compras na rede comercial conveniada, que reúne 38 empresas de Holambra, contribuindo para fortalecer a economia local.

Fortalecimento — Reeleito para mais um mandato, Daniel Rodrigues reforçou o compromisso da entidade com o desenvolvimento empresarial da cidade. “Entendemos que empresas mais capacitadas estão mais preparadas para enfrentar os desafios do cenário econômico. Por essa razão, nossa pauta do ano sempre traz atividades de qualificação das empresas”, destacou.

Rodrigues também comentou sobre a mudança recente da sede da instituição e anunciou um novo passo importante para a entidade. “Acabamos de nos instalar em uma nova sede, completamente adequada e em um ponto estratégico, no coração comercial da cidade. Em breve, iniciaremos uma nova fase: a ACE já adquiriu e quitou um terreno de 360m², onde será construída a futura sede própria da associação”, informou.

Os membros da diretoria e dos conselhos atuam de forma voluntária, representando diferentes setores da economia de Holambra e contribuindo para o ambiente empresarial do município. *(ACE Holambra)*



Oduvaldo Pavinatti Pinto (Conselho Deliberativo), Maria Heloisa F. Pedrazzi (Diretoria executiva), Aneliza Ferrari Stoltenborg (Conselho Deliberativo), Maria Hendrika van Schaik (Conselho Fiscal), Ronaldo Graat (vice-presidente), Olivia Marques Lima e Simone Bandeira (Diretoria executiva), o presidente Daniel Rodrigues e Almir de Almeida (Conselho Fiscal)



SOLIDARIEDADE

Projeto Amarílis mantém adesões abertas para o Amarílis Day em Holambra

O Projeto Amarílis segue com adesões abertas para o Amarílis Day, evento anual que será realizado no dia 28 de março, às 16h, no Poffertjes, dentro do recinto da Expoflora, em Holambra. O encontro foi criado para celebrar e reconhecer todos aqueles que contribuem para o desenvolvimento das atividades da instituição, reunindo apoiadores, empresas parceiras, voluntários e membros da comunidade.

A Associação Amarílis realiza o Amarílis Day, um evento especial de celebração e con-

vivência que reúne famílias, apoiadores e a comunidade para comemorar o impacto do projeto social no desenvolvimento de crianças e adolescentes.

O encontro marca um momento de reconhecimento das conquistas da associação e de fortalecimento das parcerias que tornam possível o trabalho realizado no contraturno escolar, oferecendo atividades culturais, esportivas e educativas para crianças da região.

A programação começa com apresentação de abertura das artistas e professoras do

projeto, Sarah Chaves e Naiara Martini, seguida por roda de samba com o grupo Sob Medida, garantindo música e animação ao longo do evento. O público também poderá aproveitar o buffet do Casa Bela, que estará disponível durante a programação.

O Amarílis Day é um convite para conhecer de perto o trabalho da associação, celebrar a comunidade e fortalecer essa rede de apoio que gera oportunidades e futuro para muitas crianças. Os ingressos estão disponíveis pelo [link no Sympla](#). (Divulgação Amarílis)



Divulgação

EMPREENDEDORISMO

Sebrae-SP oferece apoio para quem quer expandir o negócio em 2026

Crescer de forma estruturada, aumentar o faturamento e dar os próximos passos na jornada empreendedora exige planejamento, gestão eficiente e apoio especializado. Pensando em quem já empreende e quer evoluir o negócio em 2026, o Sebrae-SP oferece atendimento gratuito voltado às empresas de pequeno porte, cujo faturamento anual seja de até R\$ 4,8 milhões.

A iniciativa é direcionada a empreendedores que já estão no mercado e buscam fortalecer a gestão, ampliar a atuação, acessar novos mercados e tomar decisões mais estratégicas para o crescimento sustentável da empresa. O objetivo é apoiar esse processo de transição de forma segura, organizada e com menos riscos.

O atendimento do Sebrae-SP inclui orientação individual, cursos, palestras, consultorias e ferramentas práticas de planejamento, com foco em temas essenciais para a expansão do negócio, como gestão financeira, precificação, organização interna, definição de estratégias e aumento de competitividade.

Segundo a consultora de negócios do Sebrae-SP, Taís Camargo, buscar apoio especializado é um passo fundamental para

quem deseja crescer. “É preciso buscar apoio para alcançar novos mercados, organizar alguns pontos de gestão como as finanças e para que possam tomar decisões mais conscientes. Quando o empreendedor conta com orientação especializada, ele reduz riscos e aumenta as chances de sucesso”, afirma.

Sebrae-SP regional — O Escritório do Sebrae-SP em Campinas oferece atendimento

presencial e on-line para empreendedores das 22 cidades da região*, reforçando o compromisso da instituição em apoiar quem já empreende e busca crescer, inovar e fortalecer a economia local.

Mais informações sobre como estruturar e expandir um negócio estão disponíveis no Meu Plano Sebrae. Também é possível encontrar a unidade do Sebrae Aqui mais próxima ou agendar atendimento no es-

critório regional de Campinas, localizado na Rua da Abolição, 881, Ponte Preta, **basta acessar o link**. Cidades que compõem a regional: Águas de Lindóia, Amparo, Artur Nogueira, Campinas, Conchal, Cosmópolis, Engenheiro Coelho, Holambra, Hortolândia, Indaiatuba, Jaguariúna, Lindóia, Monte Alegre do Sul, Monte Mor, Paulínia, Pedreira, Santo Antônio de Posse, Serra Negra, Sorocorro, Sumaré, Valinhos e Vinhedo.

Fernanda Morra
e equipe
Odontologia Preventiva - CRO-36639
atendimento domiciliar (home Care)
(19) 99288-5579 @drafernandamorra

Ar condicionado
Instalação/Limpeza/Higienização
(19) 98908-5686 @edivaldo.arcondicionado
Confie ao Senhor tudo que você faz, e seus planos serão bem-sucedidos
Provérbios 16:3

COMUNIDADE

Moradores participam de encontro e discutem melhorias para a Praça da Amizade

No último sábado, dia 7 de março, a Praça da Amizade, em Holambra, foi palco de um encontro que reuniu moradores e voluntários para discutir o futuro do espaço. A programação contou com oficina de camiseta, café da manhã coletivo, mutirão e um bate-papo sobre as obras previstas e a programação de atividades para este ano.

A iniciativa foi organizada pelo grupo Amigos da Praça da Amizade e teve como objetivo fortalecer a participação da comunidade nas decisões relacionadas ao espaço público. Durante o chamado “Café na Praça”, além de moradores da cidade, também estiveram presentes o engenheiro responsável pela obra e a assistente social, ambos do CDHU, órgão responsável pelo projeto.

O encontro foi marcado por um momento de diálogo e esclarecimentos sobre o histórico da praça e o andamento das intervenções previstas. Moradores também apresentaram sugestões de atividades que podem integrar a programação futura da praça. Jovens sugeriram, por exemplo, a realização de um dia dedicado a jogos de tabuleiro, enquanto outros participantes se colocaram à disposição para compartilhar conhecimentos

em oficinas, como técnicas de reprodução de plantas e flores.

Além disso, moradores aproveitaram a oportunidade para apresentar sugestões, apontar pontos de atenção no projeto e discutir possibilidades de ajustes que atendam às necessidades da comunidade.

Entre as principais reivindicações apresentadas estão melhorias de acessibilidade nas calçadas para pessoas com mobilidade reduzida ou que utilizam cadeira de rodas, instalação de quiosques com área coberta para encontros entre moradores e a manutenção da área com churrasqueira e pia já existente no local.

Outras propostas incluem a instalação de banheiro e bebedouro próximos à quadra, criação de um espaço com esguichos d’água para recreação em dias quentes, atenção ao escoamento da água do terreno e da quadra, além da implantação de um parquinho com uso predominante de madeira ou materiais ecológicos.

Durante a conversa, moradores também solicitaram a preservação das árvores existentes no local e sugeriram formas de ampliar a participação da população em ações de cuidado com o espaço, como o plantio de novas árvores. Tam-

bém foram mencionadas demandas relacionadas à infraestrutura, como pontos de água e energia próximos à área destinada ao plantio agroecológico e a instalação de interruptores de luz individuais próximos à Área de Preservação Permanente, para reduzir impactos à fauna.

Segundo o grupo organizador, as solicitações discutidas no encontro já foram formalizadas e encaminhamento ao CDHU responsáveis pela execução das obras e ao poder público municipal, responsáveis pelo acompanhamento e fiscalização.

Os organizadores também agradeceram a colaboração de moradores e parceiros que contribuíram para a realização da atividade, entre eles o Supermercado Daólio e os Amigos da Cachoeira que doaram itens para o café da manhã, e a Prefeitura de Holambra, que disponibilizou banheiro químico e uma área coberta para apoio ao evento.



Contabilidade & Assessoria Empresarial

- Abertura e alterações de empresa
- Consultoria tributária, fiscal e trabalhista
- Planejamento tributário e gestão de empresas
- Serviço de contabilidade para empresas e produtores rurais em geral

Rua Rota dos Imigrantes, 485 - Sl.s.102 e 103

(19) 99122.8229 Andrea | (19) 99292.5989 Oduvaldo

andrea@oppcontabilidade.com.br | oduvaldo@oppcontabilidade.com.br

www.jcholambra.com

Oduvaldo, há mais de 20 anos prestando serviços contábeis e assessoramento empresarial para Holambra e Região

ANIVERSÁRIO

Imigrante completa 100 anos e tem trajetória marcada pela construção de Holambra

No dia 31 de março, Holambra celebra um marco especial: os 100 anos de Henrica Helena Walravens, considerada a imigrante mais velha do município. A história de vida da centenária se confunde com a própria trajetória de formação da cidade, construída por famílias que deixaram a Holanda em busca de novas oportunidades no Brasil.

Henrica nasceu em 31 de março de 1926. Viúva de Johannes Klein Gunnewiek, ela formou uma grande família: teve sete filhos, 16 netos e 18 bisnetos. A história foi relembrada pela filha, Maria Johanna Klein Gunnewiek Visconde, conhecida como Ria.

A chegada ao Brasil aconteceu em 1950, quando Henrica desembarcou após uma longa viagem de navio, acompanhada pelos pais e irmãos. Ela era a segunda de 13 filhos, em uma família formada por nove irmãs e quatro irmãos.

Durante a travessia, a viagem foi difícil. No navio, Henrica passou mal durante boa parte do percurso e precisou permanecer quase sempre deitada. Ainda assim, a expectativa pela nova vida era grande.

Ao chegar ao Brasil, uma das primeiras impressões foi a paisagem diferente da terra natal. As montanhas e serras chamaram a atenção da imigrante, já que na Holanda o relevo é predominantemente plano.

A casa destinada à família também trouxe uma surpresa positiva: havia água encana-

da, algo que, na época, ainda não era comum na Holanda, onde muitas casas dependiam de poços. As residências tinham chão de barro batido, mas tudo era novidade para os recém-chegados.

Apesar das dificuldades iniciais, a família guarda lembranças positivas daquele período. Segundo a filha, o fato de os pais terem chegado ao Brasil com toda a família reunida ajudou a fortalecer os laços e enfrentar os desafios. Além do trabalho intenso, os imigrantes também cultivavam momentos de convivência, com festas, encontros para jogar baralho e reuniões comunitárias.

A música também sempre esteve presente na família. Muitos parentes de Henrica tinham facilidade para cantar e essa tradição atravessou gerações, permanecendo viva

até hoje.

Entre os principais desafios enfrentados no início da vida em Holambra estavam o idioma e a adaptação à culinária brasileira. Com o passar do tempo, no entanto, essas barreiras foram superadas naturalmente.

Ao longo da vida na cidade, Henrica manteve participação ativa na comunidade. Ela integrou corais e também frequentava grupos de baralho, atividades que ajudavam a fortalecer os vínculos sociais.

Segundo a filha, a centenária sempre teve uma personalidade marcante. Trata-se de uma pessoa reservada, séria e muito disciplinada. Ao mesmo tempo, é descrita como uma mulher acolhedora, forte e generosa, além de naturalmente vaidosa.

Entre os ensinamentos deixados à família estão va-



fotos: Arquivo pessoal

Henrica Helena Walravens completa 100 anos no dia 31 de março

lores como honestidade, solidariedade e gratidão pelo que se tem. Na rotina doméstica, também ficou conhecida pelo talento na cozinha. Um episódio lembrado pela família ilustra bem esse cuidado: certa vez, o marido decidiu dar folga a ela em um domingo e pediu que as filhas preparassem o almoço. Ao abrir a geladeira, porém, elas encontraram toda a comida já pronta.

A longevidade, segundo os familiares, está ligada principalmente à disciplina com a alimentação e ao hábito de caminhar diariamente. Mesmo aos 100 anos, Henrica ainda faz pequenas caminhadas.

Para a idade, o estado de saúde é considerado muito bom. A visão já não é a mesma e a mobilidade diminuiu, algo natural com o avanço da idade, mas ela não enfrenta do-

res ou doenças e mantém boa alimentação e sono regular.

A comemoração do centenário deve reunir familiares e amigos. A família pretende decorar o jardim da casa e receber todos que desejarem parabenizá-la.

Para os filhos e demais familiares, alcançar um século de vida é motivo de admiração e orgulho. Já Henrica, com seu humor característico, costuma comentar sobre a marca. Agora mais perto dos 100 anos ela fala: "Pois é, bonito para vocês, mas qual a graça para mim?"

Entre familiares e cuidadoras, a definição sobre a centenária é unânime. Henrica Helena Walravens é lembrada como uma mulher guerreira, forte, vaidosa, muito educada, amorosa, inteligente e exemplar.



*Em cima: Ria, Cilia, Jeanny Jetje e Ivonne (falecida).
Em baixo: Adrie, Henrica e Chico*

FUTSAL

Campeonato Municipal de Futsal começa com rodada movimentada em Holambra

Holambra deu início, na quarta-feira, dia 11 de março, ao Campeonato Municipal de Futsal 2026, reunindo equipes da cidade em uma competição que promete movimentar o esporte local ao longo das próximas semanas.

A rodada de abertura contou com dois jogos. O 5 Estrelas Futebol Clube começou com vitória sobre o Paysanduba por 8 a 4. Na sequência, o Grêmio Holambra venceu o Atlético por 6 a 0.

A primeira rodada teve continuidade nessa quinta-feira, dia 12 de março. No primeiro confronto da noite, o Roma superou o CRB por 3 a 2 em uma

partida equilibrada. Em seguida, o Arsenal Futsal/Fênix derrotou o Pavilhão 019 por 7 a 2.

A programação segue nesta sexta-feira com mais duas partidas. Às 19h15, o Bang Bang enfrenta o Itaposse Futsal. Logo depois, às 20h, o Los Hermanos entra em quadra contra o Tamo Junto.

Ao todo, o campeonato reúne 15 equipes e cerca de 300 participantes, entre atletas e integrantes das comissões técnicas. As partidas serão realizadas sempre no Ginásio Municipal de Esportes, às quartas, quintas e sextas-feiras, a partir das 19h15. De acordo com o diretor de Esportes, Pedro Pa-

oliello, “o Campeonato Municipal de Futsal é uma oportunidade de integrar a comunidade e incentivar a prática esportiva. A expectativa é de disputas ainda mais acirradas e um evento de grande qualidade técnica.”

O prefeito de Holambra, Fernando Capato, também destacou o papel do torneio para a cidade. “O esporte é um instrumento de desenvolvimento social e qualidade de vida. O Campeonato Municipal de Futsal proporciona diversão e saúde além de fortalecer nossa identidade esportiva.”



Al Prefeitura de Holambra

ATLETISMO

Corrida do Rei 2026 acontece no dia 26 de abril


Holambra recebe, no dia 26 de abril, a Corrida do Rei 2026, evento esportivo que integra as celebrações do tradicional Dia do Rei (Koningsdag), data que comemora o aniversário do Rei dos Países Baixos e faz parte do calendário turístico do município.

Realizada tradicionalmente no mês de abril, a prova terá largada nas proximidades do Moinho Povos Unidos e contará com dois percursos: 7 quilômetros para corrida e 4 quilômetros para caminhada. A expectativa é reunir mais de mil participantes entre corredores e visitantes.

O trajeto passa por alguns





dos principais pontos turísticos da cidade, proporcionando aos participantes uma experiência que combina atividade física e paisagem. Entre os locais percorridos estão o Boulevard Holandês, o Deck do Amor e a conhecida Rua dos Guarda-Chuvas, além de trechos com paisagens floridas que ajudaram a consolidar Holambra como a Cidade das Flores.

A corrida faz parte da programação cultural do Dia do Rei, que inclui diversas atividades ligadas à tradição holandesa. As inscrições para a Corrida do Rei 2026 estão disponíveis na plataforma Ticket Sports, no link: www.ticketsports.com.br



CRECI PJ 30434-J

@cafimobiliaria

| | |
|--|---|
|  <p>Casa para Locação - Nova Holanda 3 quartos 3 banheiro 450 m² total R\$ 6.900,00</p> |  <p>Casa à Venda - Portal do Sol 3 quartos 4 banheiro 360 m² total R\$ 1.750.000,00</p> |
|  <p>Terreno à Venda - Holland Park 491 m² R\$ 400.000,00</p> |  <p>Flat à Venda - Vila Mariana 1 quarto 1 banheiro 39 m² R\$ 650.000,00</p> |

HOLAMBRA
Avenida das Tulipas, 45 - sala 1 - Centro



CLUBE FAZENDA RIBEIRÃO
Rua Maurício de Nassau, 894 - Centro
Holambra - SP CEP 13.825-007
CNPJ 58.383.373/0001-79
Insc. Estadual - Isento
Telefone (19) 3802-2053 / 3802-2014

**EDITAL DE CONVOCAÇÃO ASSEMBLEIA GERAL ORDINÁRIA
ASSEMBLEIA GERAL ORDINÁRIA**

O Presidente do Clube Fazenda Ribeirão, no uso das atribuições que lhe confere o Estatuto Social, convoca os associados para se reunirem em Assembleia Geral Ordinária, a realizar-se no dia 30 de março de 2026, na sede social do Clube, situada à Rua Maurício de Nassau, nº 894, Centro, na Estância Turística de Holambra/SP.

A Assembleia será instalada em primeira convocação às 19h00, com a presença mínima de metade mais um dos associados. Não havendo número legal para a instalação dos trabalhos, a Assembleia será realizada em segunda convocação às 19h30, no mesmo dia e local, com a presença mínima de 20 (vinte) associados, para deliberar sobre a seguinte:

- 1- Prestação de contas do Exercício de 2025 compreendendo:
 - a) Relatório das atividades da gestão;
 - b) Balanço Patrimonial do exercício de 2025;
 - c) Demonstrativos contábeis e dos resultados do exercício de 2025;
 - d) Plano de atividades para o exercício de 2026;
- 2- Quaisquer assuntos de interesse da Associação;
- 3- Encerramento.

Holambra, 09 de março de 2026.

Celso Antonio Quiles
Presidente

Fique bem informado todos os dias!
Acesse: www.jcholambra.com.br



Ateliê Bella Art

Pintura acrílica e óleo sobre tela

Novas turmas para 2026!
Matricule-se já **(19)98248-5666**

Faça uma aula experimental gratuita!

Estrada Palmeiras - Bairro Alegre | Marisa Trippia



ASSOCIAÇÃO DE SAÚDE HOLAMBRA

EDITAL DE CONVOCAÇÃO - AGO

Margareta Maria Wopereis Groot, nas atribuições que lhe confere o Estatuto Social como presidente desta Associação, convoca seus associados para a **Assembléia Geral Ordinária** que a Associação de Saúde Holambra fará realizar no dia **25 de março de 2026**, na sede social do Clube Fazenda Ribeirão, sito à Alameda Maurício de Nassau, nº 894, centro, na Estância Turística de Holambra - SP, em Primeira convocação às 19:00 h, com a presença mínima de 50% (cinquenta por cento) mais 01 (um) do número de associados com direito a voto. Não havendo número legal para a instalação dos trabalhos, ficam desde já convocados para a Segunda convocação às 19:30 h, com a presença mínima de 40 associados, no mesmo dia e local, com a seguinte Ordem do Dia:

- 1-) Prestação de Contas do Conselho Deliberativo do Exercício de 2025 compreendendo:
 - a) Relatório das atividades da Gestão;
 - b) Apresentação e aprovação do Balanço Patrimonial do exercício 2025;
 - c) Demonstrativo dos Resultados do exercício 2025;
 - d) Parecer do C.Fiscal;
 - e) Plano de atividades da Associação para o exercício de 2026;
- 2-) Eleição e posse dos membros do Conselho Fiscal;
- 3-) Outros assuntos de interesse da Associação;
- 4-) Encerramento.

O número de associados com direito a voto nesta data é de 808 associados. (Art.16)

Poderão se candidatar aos cargos eletivos, todas as pessoas já associadas em tempo mínimo de 5 anos e que tenham idade igual ou superior a 23 anos (05 anos após sua maioridade) e, que na data da convocação da AG estiverem no gozo da sua capacidade civil e de seus direitos de associado. (Art.40 Estatuto Social)

Holambra, 09 de março de 2026

MARGARETA MARIA WOPEREIS GROOT
Presidente
ASSOCIAÇÃO DE SAÚDE HOLAMBRA

EDUCAÇÃO

Holambra inicia inscrições para ProUni

A Prefeitura de Holambra inicia na próxima segunda-feira, dia 16 de março, as inscrições para o processo seletivo do ProUni Municipal, programa de bolsas de estudos para alunos de ensino superior da cidade. Até 100 alunos de cursos presenciais ou à distância do Centro Universitário de Jaguariúna (UniFAJ) poderão ser contemplados. O benefício poderá ser requerido até o dia 25 desse mês no Centro de Referência da Assistência Social, o CRAS, instalado na Rua Solidagos, 99, no bairro Morada das Flores.

As bolsas parciais serão de 70% do valor da mensalidade, sendo 35% de responsabilidade da Prefeitura e 35% da instituição de ensino, restando apenas 30% aos alunos contemplados. Elas serão concedidas para as disciplinas de Engenharia Agrônoma, presencial, e de Administração, Ciências Contábeis, Logística, Marketing, à distância, por período de um ano, podendo serem renovadas a partir de novo processo seletivo. Os quatro melhores alunos bolsistas, mediante média aritmética das disciplinas cursadas, terão preferência na renovação.

Para participar do processo, o estudante deverá estar matriculado no curso e apre-

sentar duas cópias simples de comprovação de residência há 3 anos na cidade e histórico escolar que comprove formação no ensino médio em escola pública ou em condição de bolsista integral em escola particular. Deverá apresentar ainda fotografia 3x4, CPF, RG, cartão cidadão, carteira profissional, comprovante de renda familiar, certidão de nascimento, título de eleitor e preencher questionário socioeconômico para avaliação dos critérios determinados pela Lei, como renda familiar, que não poderá ser superior a quatro salários-mínimos por pessoa.

“O ProUni Municipal incentiva o aperfeiçoamento profissional e aproxima o morador da oportunidade de fazer e concluir um curso de ensino superior”, avalia o prefeito Fernando Capato. Para ter direito ao benefício o estudante deverá estar em dia com o pagamento das mensalidades, cumprir com desempenho mínimo estipulado pela instituição de ensino e se dispôr a cumprir 50 horas anuais de serviços voluntários junto à faculdade ou à Prefeitura.

Toda a documentação necessária para as inscrições estará disponível no site da Prefeitura a partir do dia 13 de março, em www.holambra.sp.gov.br. **(A Prefeitura de Holambra)**

A Prefeitura de Holambra



Por que fazer um testamento?

No imaginário popular, o testamento ainda é visto como um instrumento reservado a pessoas muito ricas ou àquelas que possuem patrimônio complexo. No entanto, essa percepção está distante da realidade jurídica. O testamento é, na verdade, uma das ferramentas mais importantes de planejamento sucessório, permitindo que a vontade do titular do patrimônio seja respeitada após sua morte e evitando conflitos familiares que, muitas vezes, acabam sendo levados ao Judiciário.

Pelo sistema jurídico brasileiro, a sucessão patrimonial ocorre automaticamente com o falecimento da pessoa, sendo transmitida aos herdeiros legítimos, geralmente cônjuge, filhos e, na ausência destes, outros parentes próximos. Contudo, a lei estabelece uma divisão padrão, que nem sempre corresponde à vontade daquele que construiu o patrimônio ao longo da vida. É justamente nesse ponto que o testamento se torna fundamental.

O testamento é o instrumento jurídico por meio do qual uma pessoa declara formalmente sua vontade sobre a destinação de seus bens, respeitando os limites previstos em lei. No Brasil, quando existem herdeiros necessários (como filhos, pais ou cônjuge), metade do patrimônio é reservada a eles, sendo chamada de legítima. A outra metade, conhecida como parte disponível, pode ser livremente destinada pelo testador a quem desejar, outros familiares, amigos, institui-

ções ou até mesmo um único herdeiro específico.

Mas o testamento vai muito além da simples divisão de bens. Ele permite, por exemplo, beneficiar um filho que necessite de maior proteção financeira, reconhecer situações familiares específicas, favorecer uma pessoa que tenha sido importante ao longo da vida ou realizar doações para causas sociais.

Outro ponto extremamente relevante é a prevenção de conflitos. Na ausência de uma manifestação clara de vontade, é comum que surjam divergências entre herdeiros sobre a forma de divisão do patrimônio. Disputas familiares em inventários podem durar anos e, muitas vezes, gerar rupturas irreversíveis entre irmãos e parentes próximos. Um testamento bem elaborado tende a reduzir significativamente esse tipo de problema, pois estabelece diretrizes claras sobre a intenção do falecido.

Além disso, o testamento pode ser utilizado em conjunto com outras estratégias modernas de planejamento patrimonial, como a constituição de uma holding familiar. Enquanto a holding organiza a gestão e a estrutura do patrimônio em vida, o testamento funciona como um complemento importante para tratar de aspectos pessoais e patrimoniais que não estejam previstos na estrutura societária.

Outro aspecto pouco conhecido é que o testamento não é um documento defini-

tivo e imutável. Ele pode ser alterado ou revogado a qualquer momento pelo testador enquanto estiver em pleno exercício de suas capacidades civis. Isso permite que o instrumento acompanhe as mudanças naturais da vida, como novos casamentos, nascimento de filhos, aquisições patrimoniais ou alterações nas relações familiares.

Do ponto de vista prático, o testamento público, lavrado em cartório perante um tabelião e testemunhas, é o modelo mais seguro e recomendado, pois oferece maior validade jurídica e reduz o risco de questionamentos futuros.

Em síntese, fazer um testamento não significa antecipar a morte, mas sim exercer autonomia sobre o próprio patrimônio e proteger aqueles que ficarão. Trata-se de um gesto de responsabilidade, organização e cuidado com a família, garantindo que a vontade de quem construiu uma história seja respeitada mesmo após sua partida.



Dr. Caius Godoy

Advogado Especialista em Holdings Familiares. Presidente da Comissão de Cultura, Mídia e Entretenimento da OAB Jaguariúna. E-mail:

caius.godoy@adv.oabsp.org.br



por Izildinha Pilli

e-mail: izildinhapilli@uol.com.br



The Romantic

O popstar Bruno Mars retorna, após 10 anos sem novos lançamentos, com o aguardado quarto álbum solo, "The Romantic", já disponível nas plataformas. Com o novo álbum, ele chega com uma força rara: em um único dia, a pré-venda da turnê The Romantic Tour registrou 2,1 milhões de ingressos vendidos, a maior marca de "single day ticket sales" na história das turnês norte-americanas. No dia 10 de abril, ele estreia o show inicial em Las Vegas (EUA). Até o fim do ano, cerca de 40 apresentações estão agendadas em cidades dos Estados Unidos, Canadá e da Europa (Itália, Inglaterra e Alemanha, entre outros). A América do Sul (incluindo o Brasil) só deve entrar no roteiro em 2027.



Divulgação

Três em Um

*Depois de registrar os principais sucessos de uma carreira de cinco décadas no audiovisual, "Pedaco de Minha Vida", a dupla Matogrosso e Mathias inicia uma turnê nacional que estreia em São Paulo, no sábado, dia 14. A apresentação acontece no Vibra, zona sul da cidade. Também no dia 14 tem show "A Dança dos Signos", com Osvaldo Montenegro, na casa de show Tokio Marine Hall. **Galvão Bueno teve boa estreia no SBT com o programa "Galvão FC". Alcançou pico de 4,5 pontos de audiência, chegando a vice-liderança e segunda maior audiência do dia no SBT. ***"Três Graças" e "Coração Acelerado" são duas novelinhas mequetrefes, heim? O que alertou os telespectadores foi a história dos remédios falsos e o tráfico de crianças. Já a novela das 19 horas, não acrescenta nada. Até parece família dos artistas sertanejos, todos querem viver de música. rsrs

Luan promete reunir multidões

Luan Santana estará ao vivo no SBT. A emissora exibirá, dia 14 de março, o show de estreia da turnê "Registro Histórico", direto do Allianz Parque, em São Paulo. A apresentação começa às 20h e contará com a condução de Gaby Cabrini e a participação do Fofuquito acompanhando os bastidores e os momentos que antecedem a entrada do artista no palco. No palco de um dos principais estádios do país, Luan Santana inaugura a nova label que revisita momentos marcantes de sua trajetória e apresenta um espetáculo concebido para celebrar diferentes fases de sua carreira. O show acontece um dia após o cantor completar 35 anos e promete reunir uma multidão em São Paulo.



Divulgação



Redes sociais

Quem ama fica assim

Claudia Leitte, uma das cantoras mais queridas do Brasil, usou suas redes sociais para celebrar uma data especial: 19 anos de casamento com Márcio Pedreira. O casal, que construiu uma família sólida e feliz e dessa união nasceram Davi, Rafael e Bela. Ela aproveitou a data e postou em suas redes. "Hoje é nosso aniversário de casamento! Há 19 anos demos um salto no escuro, acreditando que QUEM nos uniu cuidaria de tudo. Absolutamente TUDO! Ele o faz todos os dias, né? É com a certeza de que o nosso amor pertence a ELE que reafirmo, meu marido, que até JESUS CRISTO voltar, sou sua mulher, com todo meu coração, alma, força e entendimento, mais uma vez, sem saber o que está por vir, ansiando pelo melhor! Que Deus continue abençoando você, homem digno, honesto, lindo e cheiroso, pai dos meus filhos e amigo verdadeiro, em sua longa vida, com saúde e essa gatinha ao seu lado! TE AMO e sei que vou te amar por toda minha vida! Ps. Parabéns por ter uma esposa tão maravilhosa! Ps2. Marcio Pedreira me pediu collab pra economizar no tempo pra escrever um texto pra mim!", encerrou a cantora.